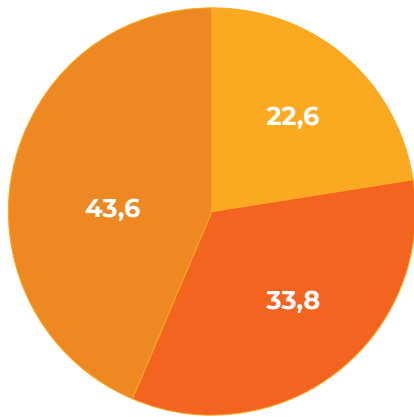
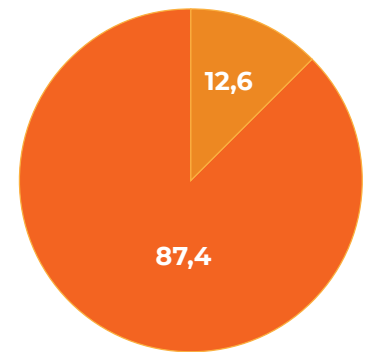


CHARAKTERYSTYKA UCZESTNIKÓW BADANIA



Struktura próby badawczej - pracodawcy

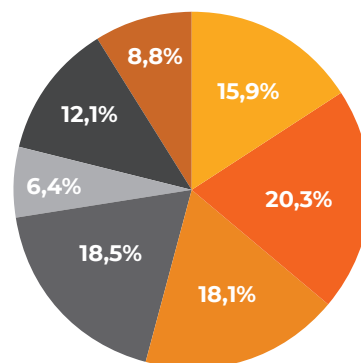
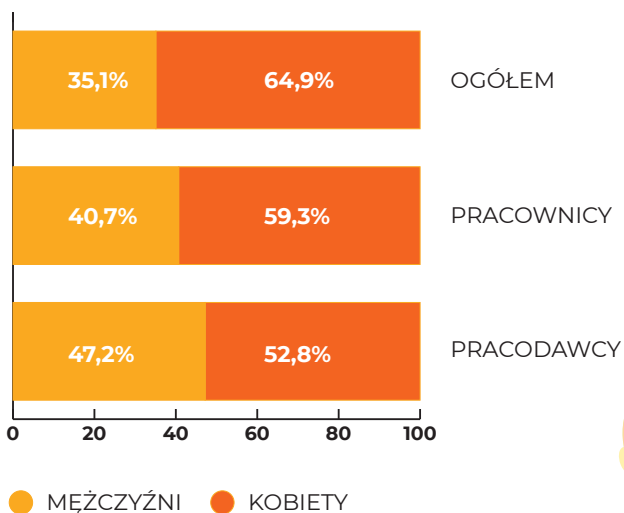
- 22,6% - DZIAŁ HR
- 33,8% - WŁAŚCICIEL FIRMY
- 43,6% - KADRA ZARZĄDZAJĄCA



Struktura próby badawczej - pracownicy

- 12,6% - PRACOWNIK PRODUKCJI
- 87,4% - INNY PRACOWNIK

Struktura próby badawczej – płeć

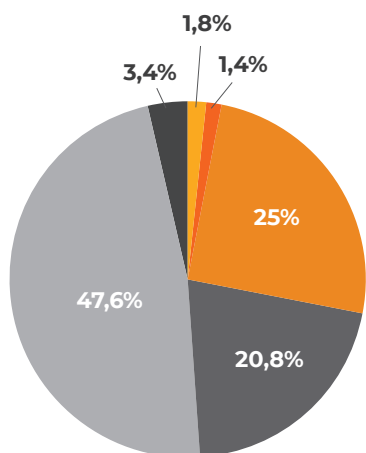


Odsetek osób palących w zakładach pracy

- nikt nie pali
- do 10% palących pracowników w firmie
- 11-20% palących pracowników w firmie
- 21-30% palących pracowników w firmie
- 31-40% palących pracowników w firmie
- 41-50% palących pracowników w firmie
- powyżej 50% palących pracowników w firmie

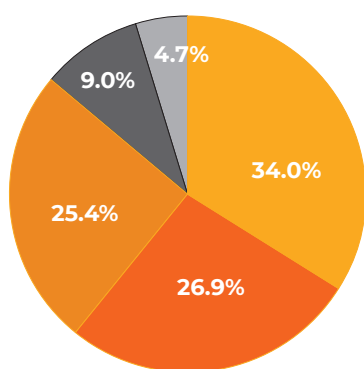
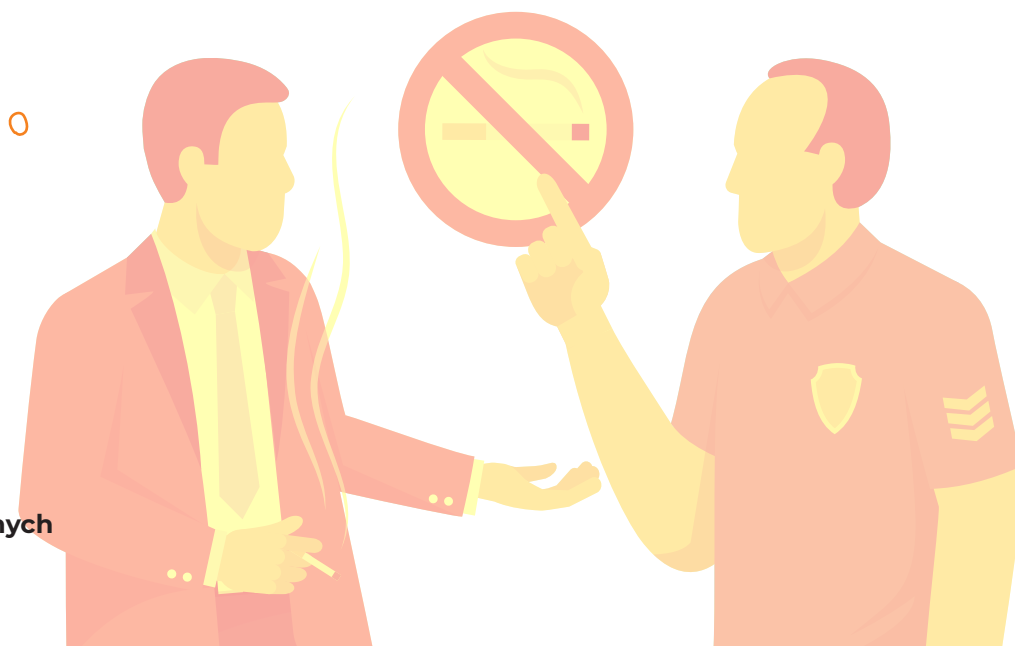
Palenie w pracy – negatywne skutki

Badanie ilościowe zrealizowano techniką CAWI/CATI.



Podejście w firmie do palenia papierosów i wyrobów podobnych

- Pozytywne
- Raczej pozytywne
- Obojętne
- Raczej negatywne
- Negatywne
- Nie wiem/trudno powiedzieć



Palenie tytoniu przez pracowników przynosi starty ekonomiczne dla zakładu

- Zdecydowanie tak
- Raczej tak
- Raczej nie
- Zdecydowanie nie
- Nie wiem/trudno powiedzieć



Palenie tytoniu przez pracowników przynosi starty ekonomiczne dla zakładu

PALENIE TYTONIU PRZEZ PRACOWNIKÓW PRZYNOSI STARTY EKONOMICZNE DLA ZAKŁADU	PRACODAWCY	PRACOWNICY
Zdecydowanie tak	40,4%	27,6%
Raczej tak	27,2%	26,6%
Raczej nie	21,0%	29,8%
Zdecydowanie nie	7,0%	11,0%
Nie wiem/trudno powiedzieć	4,4%	5,0%

Działania antynikotynowe w firmach



26%

w firmie nie są wdrożone żadne rozwiązania związane z paleniem tytoniu.

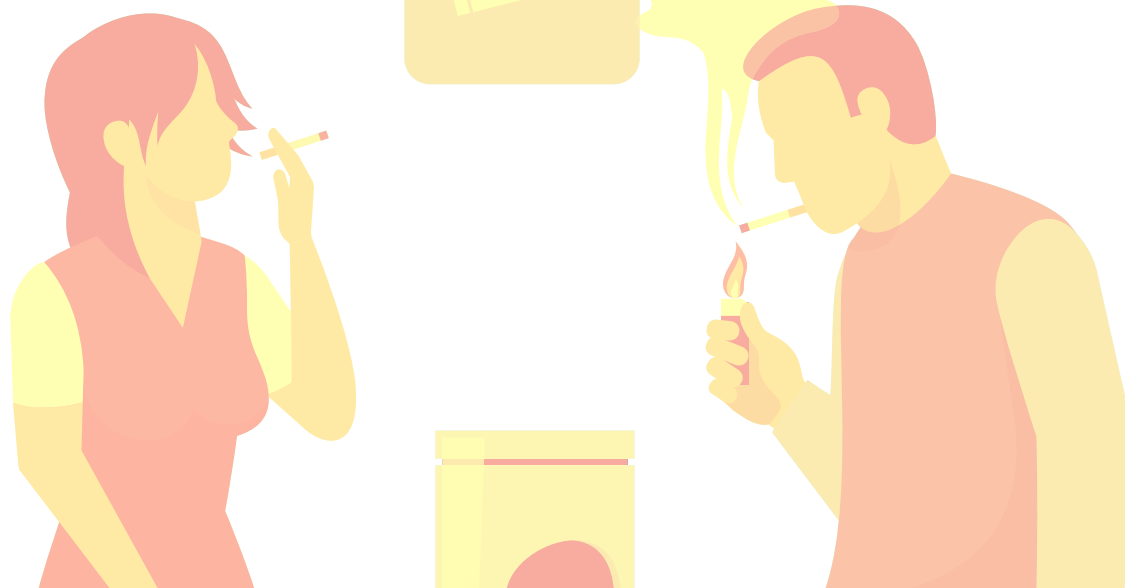
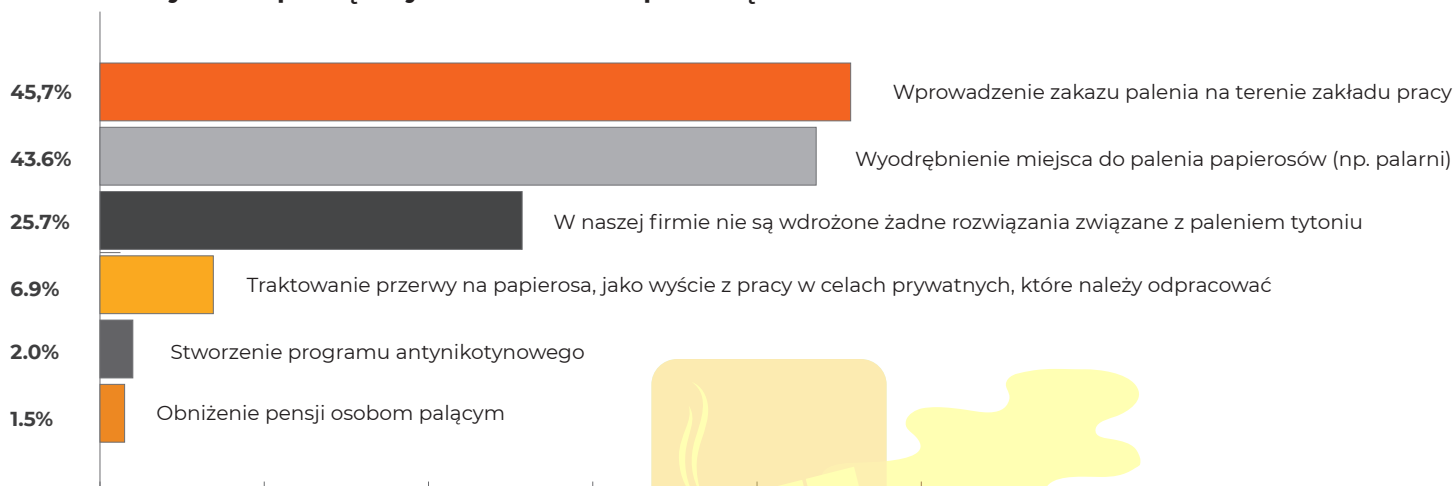
50%

w zakładzie pracy wprowadzono zakaz palenia

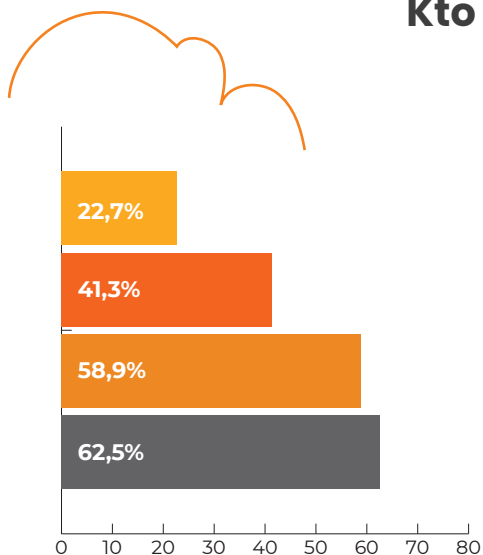
44%

pracodawca stworzył wyodrębnioną przestrzeń do palenia papierosów i wyrobów powiązanych.

Rozwiązania odnoszące się do palenia papierosów i wyrobów powiązanych stosowane w przedsiębiorstwach

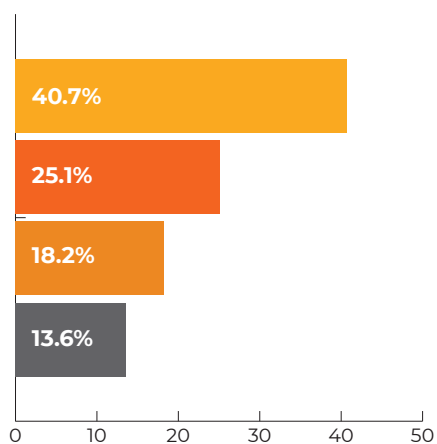


Kto wdraża rozwiązania?



Wyodrębnienie miejsca do palenia papierosów (np. palarni)

- Mikroprzedsiębiorstwa
- Małe przedsiębiorstwa
- Średnie przedsiębiorstwa
- Duże Przedsiębiorstwa

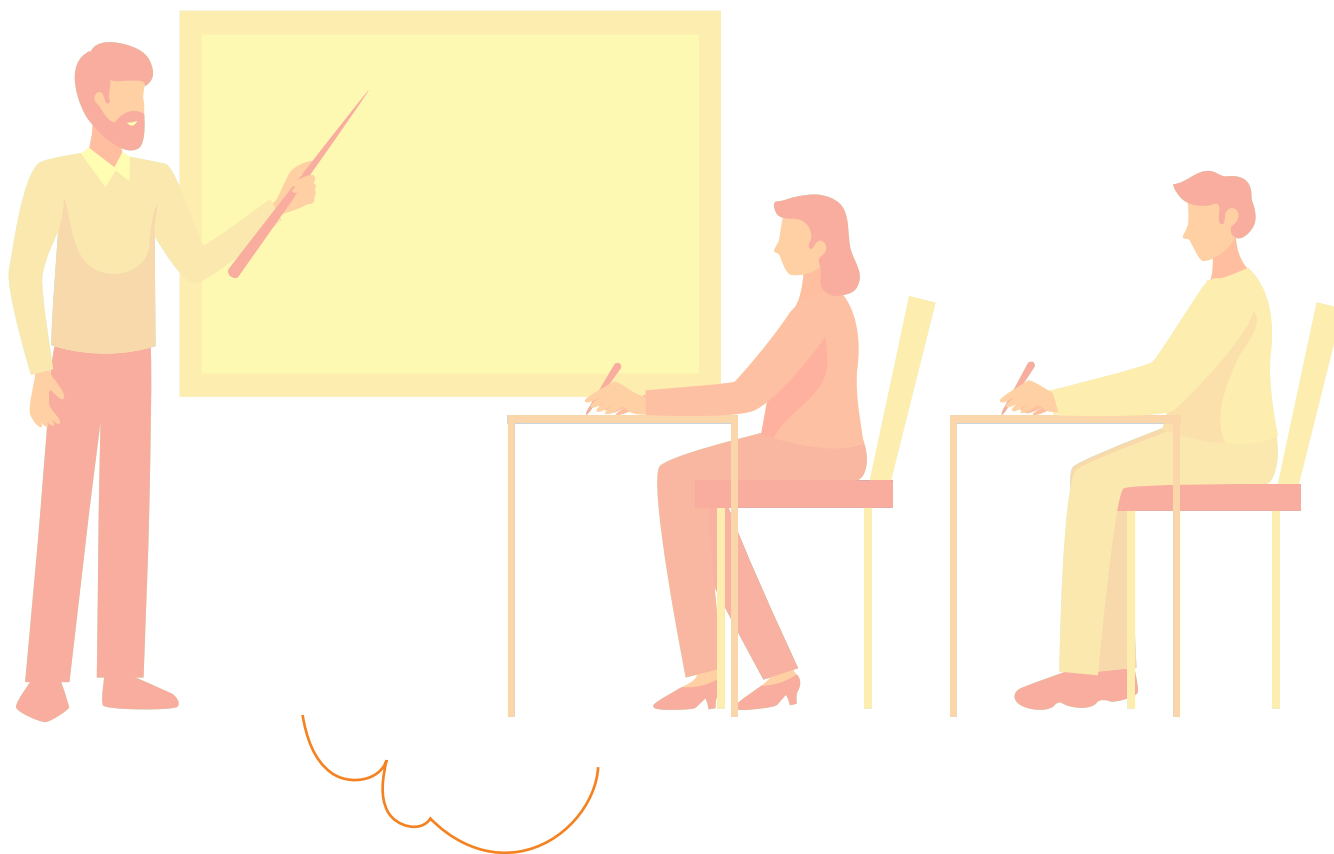


W naszej firmie nie są wdrożone żadne rozwiązania związane z paleniem tytoniu

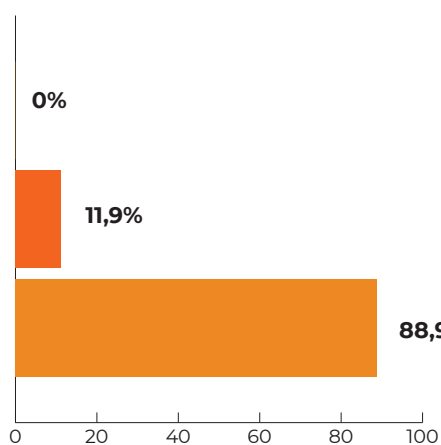
- Mikroprzedsiębiorstwa
- Małe przedsiębiorstwa
- Średnie przedsiębiorstwa
- Duże Przedsiębiorstwa



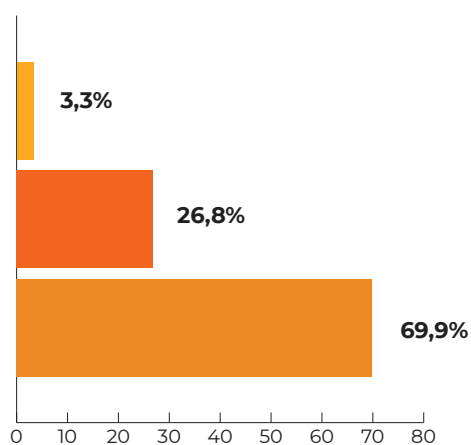
Tylko 10% firm wprowadza działania zachęcające do rzucenia palenia



Prowadzenie przez zakład pracy w ostatnich 2 latach działań zachęcających pracowników do rzucenia palenia, a ocena podejścia do palenia w firmie



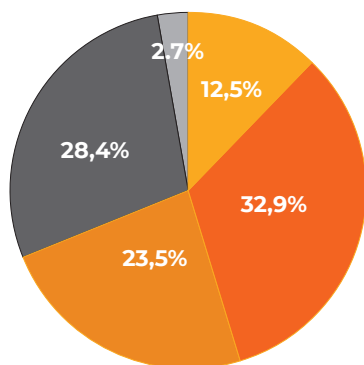
Prowadzono działania zachęcające pracowników do rzucenia palenia



Nie prowadzono działań zachęcających pracowników do rzucenia palenia

- Pozytywnie
- Obojętnie
- Negatywnie

Czy palenie w pracy powinno być dozwolone?

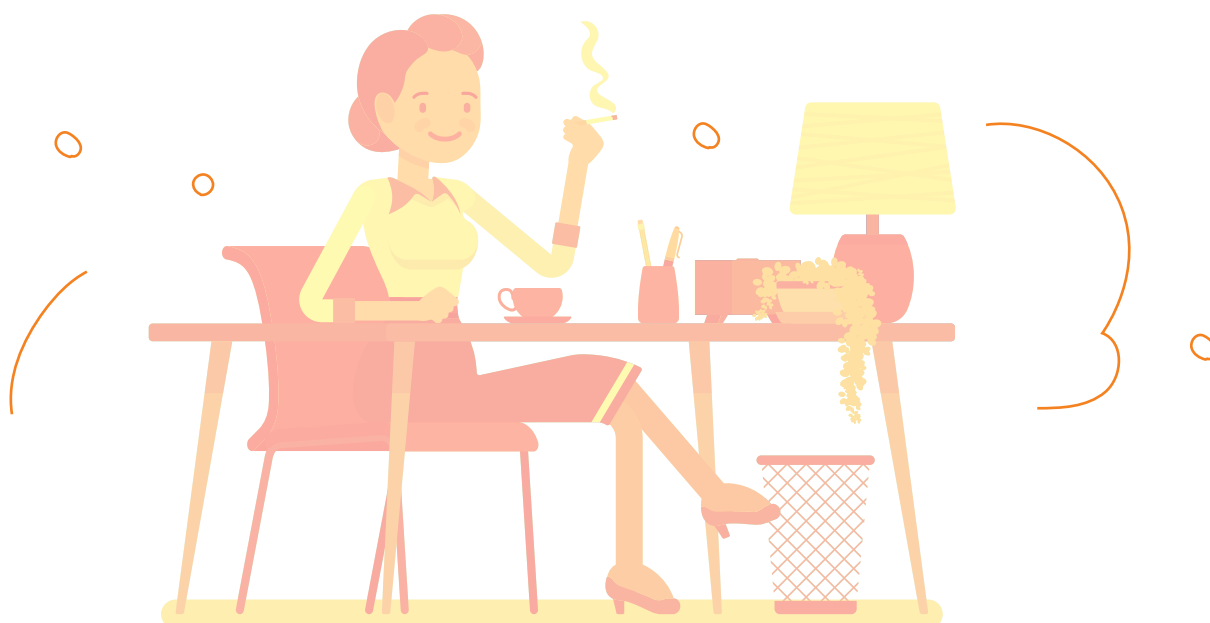


Zakład pracy powinien zadbać o to, by palący mieli dogodne warunki do palenia tytoniu w czasie pracy

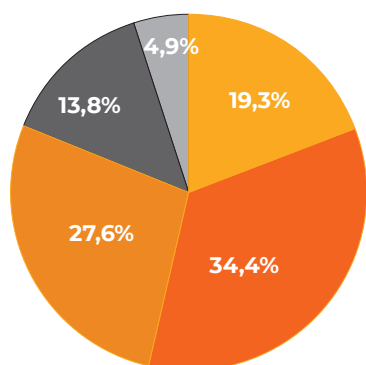
- Zdecydowanie tak
- Raczej tak
- Raczej nie
- Zdecydowanie nie
- Nie wiem/trudno powiedzieć

Zakład pracy powinien zadbać o to, by palący mieli dogodne warunki do palenia tytoniu w czasie pracy

ZAKŁAD PRACY POWINIEN ZADBAĆ O TO, BY PALĄCY MIELI DOGODNE WARUNKI DO PALENIA TYTONIU W CZASIE PRACY	PRACODAWCY	PRACOWNICY
Zdecydowanie tak	5,6%	2,4%
Raczej tak	7,6%	7,4%
Raczej nie	39,6%	40,2%
Zdecydowanie nie	42,8%	48,2%
Nie wiem/trudno powiedzieć	4,4%	1,8%



Zakład pracy powinien pomagać palącym pracownikom w rzuceniu palenia

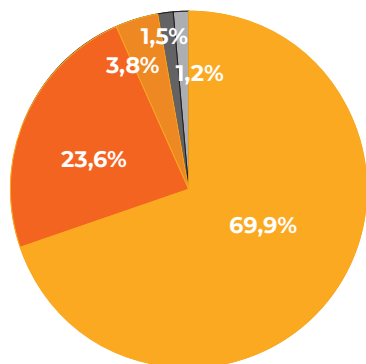


- Zdecydowanie tak
- Raczej tak
- Raczej nie
- Zdecydowanie nie
- Nie wiem/trudno powiedzieć

Zakład pracy powinien pomagać palącym pracownikom w rzuceniu palenia

ZAKŁAD PRACY POWINIEN POMAGAĆ PALĄCYM PRACOWNIKOM W RZUCENIU PALENIA	PRACODAWCY	PRACOWNICY
Zdecydowanie tak	21,6%	17,0%
Raczej tak	35,2%	33,6%
Raczej nie	24,8%	30,4%
Zdecydowanie nie	13,4%	14,2%
Nie wiem/trudno powiedzieć	5,0%	4,8%

Zakład pracy powinien zrobić wszystko, by ochronić niepalących przed koniecznością wdychania dymu tytoniowego



- Zdecydowanie tak
- Raczej tak
- Raczej nie
- Zdecydowanie nie
- Nie wiem/trudno powiedzieć